

دستگاه پاشش رنگ پودری WPM-100AH





مشخصات فنی :	۴
لیست قطعات همراه دستگاه :	۵
راهنمای کاربری :	۵
راه اندازی اولیه:	۵
تنظیمات باد انژکتور و اتومایز گان :	۱۰
تنظیم رگولاتور هوای فلودایز :	۱۱
تنظیمات قسمت ولتاژ و جریان :	۱۱
معرفی قسمت تنظیمات برقی (تصویر شماره ۱۷) :	۱۱
ولتاژ :	۱۱
جریان :	۱۲
دستگاه آزمایشگاهی :	۱۲
معرفی گان :	۱۲
راهنمای اتصال گان آزمایشگاهی به یونیت کنترل :	۱۳
دستورالعمل رفع مشکل :	۱۴
روشن نشدن دستگاه :	۱۴
عمل نکردن دکمه گان :	۱۴
دستورالعمل های تعمیر و نگهداری :	۱۵
نگه داری روزانه :	۱۵
نگه داری هفتگی :	۱۵
در صورتی که برای مدت طولانی از دستگاه استفاده نمی کنید :	۱۵



- پیوست ها :**..... ۱۶
- نقشه انفجاری و لیست قطعات یدکی گان دستگاه :..... ۱۶
- نقشه انفجاری و لیست قطعات گان دستگاه آزمایشگاهی :..... ۱۷
- نقشه انفجاری و لیست قطعات انژکتور دستگاه :..... ۱۸
- معرفی قطعات داخلی یونیت کنترل :..... ۱۹
- نقشه وایرینگ گان دستگاه :..... ۲۰
- نقشه الکتریک دستگاه :..... ۲۱
- نقشه پنوماتیک دستگاه :..... ۲۲



مشخصات فنی :

ردیف	مشخصات	مقدار	واحد
۱	ولتاژ ورودی	۲۲۰-۲۴۰	V AC
۲	فرکانس ورودی	۵۰-۶۰	Hz
۳	توان مصرفی	۶۵	W
۴	محدوده ولتاژ اعمالی به گان	۱۲	V DC
۵	جریان اعمالی به گان	۱.۵	A
۶	حد اکثر مقدار ولتاژ خروجی قابل تنظیم گان	۱۲۰	KV DC
۷	محدوده ولتاژ خروجی نرمال	۳۰ ~ ۱۰۰	KV DC
۸	نوع پلاریته	منفی	-
۹	حد اقل فشار باد ورودی	۴.۵	bar
۱۰	فشار باد ورودی توصیه شده	۶	bar
۱۱	حد اکثر فشار باد ورودی	۱۰	bar
۱۲	حداقل میزان مصرف هوا	۱۰	M ^۳ /H
۱۳	حداکثر میزان مصرف هوا	۱۰	M ^۳ /H
۱۴	میزان مصرف رنگ ^۱ (۱bar ~ ۴bar)	(۳۳۰ ~ ۶۵)	g/min
۱۵	ابعاد بسته بندی	۶۷*۴۸*۹۰	cm
۱۶	تعداد حافظه تنظیمات	۱۰	-
۱۷	وزن دستگاه	۳۳	Kg
۱۸	حداکثر روغن مخلوط در هوا	۰.۱	Mg/Kg
۱۹	حداکثر آب مخلوط در هوا	۱.۳	g/m ^۳
۲۰	درجه حفاظت	IP۵۴	
۲۱	محدوده دمای کاری	۱۰°-۴۰°	C
۲۲	ظرفیت سطل رنگ	۲۰	Kg

۱- فشار باد هوای اصلی انژکتور



لیست قطعات همراه دستگاه :

یونیت کنترل

مخزن رنگ

انژکتور

گان

کابل پاور

پایه نگه دارنده فلزی گان

مغزی انژکتور یدکی و فیوز های ۱A و ۲A

نازل تخت یدکی و شیپوری نازل گرد در سه سایز S , M , L

راهنمای کاربری :

راه اندازی اولیه:

ابتدا دستگاه و کارتن مخزن را از درون جعبه دستگاه خارج کنید و مخزن را از داخل جعبه بیرون بیاورید سپس متعلقات دستگاه را از داخل مخزن خارج کنید.



حال با توجه به تصویر دستگاه را بر روی یک سطح صاف بخوابانید و پیچ های بسته شده در زیر کفی را به وسیله یک پیچ گوشتی چهارسو مناسب باز کنید. سپس چهار عدد چرخ داخل نایلون متعلقات را برداشته و در جای خود ببندید.



تصویر شماره ۲



تصویر شماره ۱

دستگاه را به حالت ایستاده در آورده و دو عدد پیچ بسته شده در سمت راست یونیت کنترل را باز کنید (تصویر شماره ۳). سپس پایه نگه دارنده فلزی گان را مطابق تصویر به یونیت کنترل ببندید (تصویر شماره ۴).



تصویر شماره ۳



تصویر شماره ۴

مخزن رنگ را بر روی کفی دستگاه قرار دهید (تصویر شماره ۵)، سپس انژکتور را از داخل نایلون متعلقات برداشته بر روی مهره مشکی رنگ روی مخزن فشار دهید تا در جای خود محکم شود. (تصویر شماره ۶)



تصویر شماره ۶



تصویر شماره ۵



سپس با توجه به تصویر شیلنگ های هوای اصلی و کمکی انژکتور را به دو عدد فیتینگ پشت یونیت کنترل متصل کنید. (تصویر شماره ۷)



تصویر شماره ۷

گان دستگاه را بر روی پایه مخصوص خود قرار داده (تصویر شماره ۸) و کابل آن را به توجه به زائده ی آن به سوکت پشت یونیت کنترل متصل کنید. (تصویر شماره ۹)



تصویر شماره ۸



تصویر شماره ۹

سپس شیلنگ اتومایز گان را با توجه به تصویر زیر به پشت یونیت کنترل متصل نمایید.



تصویر شماره ۱۰



شیلنگ پودر گان را به خروجی انژکتور روی مخزن رنگ متصل کنید. (تصویر شماره ۱۱)



تصویر شماره ۱۱

سپس کابل پاور را از نایلون متلقات دستگاه برداشته و یک سر آن را به پشت یونیت کنترل و سر دیگر راه به پریز برق متصل کنید. گیره ارت دستگاه را به منبع ارت متصل کنید. شیلنگ باد ورودی یونیت کنترل را متصل کنید. (تصویر شماره ۱۲)



تصویر شماره ۱۲



شیلنگ باد فلودایز را با توجه به تصویر زیر به فیتینگ بسته شده در زیر مخزن رنگ متصل کنید. (تصویر شماره

۱۳)



تصویر شماره ۱۳



تصویر شماره ۱۴

سپس شیلنگ باد اصلی را به ورودی باد دستگاه متصل کنید و پیچ روی رطوبت گیر را در جهت عقربه های ساعت بچرخانید تا عقربه گیج رطوبت گیر بر روی عدد (۰.۶) قرار گیرد .

(تصویر شماره ۱۴)

در صورتی که از سیستم بازیافت رنگ استفاده می کنید لوله خرطومی مشکی رنگ داخل مخزن رنگ را برداشته یک سر آن را به مهره سفید رنگ بسته شده روی درب مخزن متصل نمایید و سر دیگر آن را داخل کابین رنگ قرار دهید .



تنظیمات باد انژکتور و اتومایز گان :




(نکته : در هنگام تنظیم رگولاتور های باد انژکتور برای جلوگیری از هدر رفتن رنگ در صورتی که در مخزن رنگ وجود دارد انژکتور را از روی سطل بردارید)

دستگاه را پس از راه اندازی اولیه روشن کنید . برای روشن کردن دستگاه کلید ۱/۰ یک طرفه جلوی یونیت کنترل را در جهت عقربه های ساعت بچرخانید . (تصویر شماره ۱۵)



تصویر شماره ۱۵

حال مقدار جریان و ولتاژ را با توجه به قسمت تنظیمات قسمت ولتاژ و جریان روی حداقل مقدار تنظیم کنید.

سپس درحالیکه دکمه گان را فشرده اید پیچ رگولاتور مربوط به هوای اصلی انژکتور که با علامت () مشخص شده است را در جهت عقربه های ساعت بچرخانید تا عقربه گیج بالای آن بر روی عدد (۱) قرار گیرد . سپس همچنان که دکمه گان را فشرده اید پیچ رگولاتور مربوط به هوای کمکی انژکتور که با علامت () مشخص شده است را در جهت عقربه های ساعت بچرخانید تا عقربه گیج بالای آن بر روی عدد (۰.۵) قرار گیرد.(نکته : همواره به یاد داشته باشید که مقدار هوای کمکی انژکتور باید نصف مقدار هوای اصلی انژکتور باشد) . حال مانند دو مرحله قبل فشار هوای اتومایز گان را که رگولاتور آن با علامت () بر روی (۰.۵) تنظیم نمایید.



تنظیم رگولاتور هوای فلودایز :

پیچ رگولاتور هوای فلودایز را در جهت عقربه های ساعت بچرخانید تا اندازه ای که رنگ درون مخزن به حالت جوشیدن در آید . (تصویر شماره ۱۶)



تصویر شماره ۱۶

تنظیمات قسمت ولتاژ و جریان :

معرفی قسمت تنظیمات برقی (تصویر شماره ۱۷) :



تصویر شماره ۱۷

ولتاژ :

میزان چسبندگی رنگ به قطعه به میزان ولتاژ بستگی دارد . به این معنا که هرچه ولتاژ بیشتر باشد میزان بار الکتریکی دانه های رنگ بیشتر شده در نتیجه تعداد بیشتری از آنها به قطعه می چسبند . (نکته : در هنگام رنگ کاری قطعات زاویه دار به علت جمع شدن بار الکتریکی در نقاط تیز قطعه ، از ولتاژ کمتری استفاده کنید تا پوشش رنگ این نقاط را نیز در بر بگیرد.)



جریان :

ضخامت پوشش رنگ روی قطعه به میزان جریان بستگی دارد . به این معنا که هر چه مقدار جریان بیشتر باشد ضخامت بیشتری از رنگ روی قطعه را پوشش می دهد و بالعکس .

جدول راهنما :

نوع قطعه	میزان ولتاژ	میزان جریان
قطعات صاف	۱۰۰	۱۰۰
قطعات پیچیده	۶۰	۱۰۰
دوبار رنگ	۳۰	۱۰۰

دستگاه آزمایشگاهی :

این دستگاه به منظور رنگ آمیزی قطعات کوچک در مقیاس آزمایشگاهی طراحی و تولید شده است . به صورتی که این دستگاه انژکتور و مخزن رنگ نداشته و رنگ جهت استفاده مستقیماً به داخل قیف تعبیه شده بر روی گان ریخته می شود .

معرفی گان :



تصویر شماره ۱۸

گانی که در تصویر شماره ۱۸ مشاهده می کنید گان آزمایشگاهی می باشد . به این گان یک کابل برق و یک شیلنگ هوا جهت پاشش رنگ متصل می شود . داخل قیف سفید رنگ متصل به گان نیز رنگ ریخته می شود .



راهنمای اتصال گان آزمایشگاهی به یونیت کنترل :

با توجه به تصویر شماره ۱۹ سوکت کابل گان را به یونیت کنترل متصل کنید و شیلنگ باد گان را به فیتینگی که در پشت یونیت با نماد (⊖) مشخص شده است متصل نمایید .



تصویر شماره ۱۹



دستورالعمل رفع مشکل :

روشن نشدن دستگاه :

در صورتی که دستگاه پس از طی کردن مراحل راه اندازی اولیه روشن نشد موارد زیر را اجرا نمایید.

- ۱- از وصل بودن برق پریز خود اطمینان حاصل نمایید .
- ۲- از سلامت کابل پاور دستگاه اطمینان حاصل نمایید.
- ۳- دو عدد فیوز پشت دستگاه را چک نمایید .

عمل نکردن دکمه گان :

در صورتی که دستگاه شما روشن است اما دکمه گان عمل نمی کند و عمل پاشش انجام نمی شود موارد زیر را اجرا نمایید .

- ۱- سوکت مربوط به گان را در پشت یونیت کنترل چک کنید تا به درستی متصل شده باشد به زائده سوکت دقت فرمایید .
- ۲- کابل گان را از لحاظ پارگی و له شدگی بررسی کنید .

در صورتی که دستگاه شما روشن است و پس از فشردن دکمه گان ولتاژ در سرگان ظاهر می شود اما عمل پاشش صورت نمی گیرد موارد زیر را اجرا نمایید .

- ۱- اتصالات پنوماتیک دستگاه را چک کنید .
- ۲- از وجود فشار باد کافی در ورودی اطمینان حاصل کنید .
- ۳- از باز بودن رگولاتور های هوای اصلی و کمکی انژکتور بر روی یونیت کنترل اطمینان حاصل کنید .
- ۴- شیلنگ های پنوماتیک هوای اصلی و کمکی انژکتور را از لحاظ پیچ خوردگی بررسی نمایید .
- ۵- شیلنگ پودر گان را بررسی کنید تا در طول آن پیچ خوردگی نداشته باشد .



دستورالعمل های تعمیر و نگهداری :

اجرای دستورالعمل های نگه داری موجب افزایش عمر دستگاه می شود و نیاز کمتری به سرویس پیدا می کند . همچنین موجب افزایش کیفیت پاشش رنگ می شود . پس در اجرای این مهم دقت نظر داشته باشید .

نگه داری روزانه :

- ۱- انژکتور را تمیز کنید .
- ۲- گان را تمیز کنید .
- ۳- مخزن رنگ را تمیز کنید .

نگه داری هفتگی :

- ۱- انژکتور ، گان و مخزن را تمیز کنید .
- ۲- اتصالات پنوماتیک و برقی را چک کنید .
- ۳- سلامت چرخ های دستگاه را چک کنید .
- ۴- از محکم بودن پیچ ها و اتصالات اطمینان حاصل کنید .

در صورتی که برای مدت طولانی از دستگاه استفاده نمی کنید :

- ۱- اتصال برق دستگاه را قطع نمایید .
- ۲- اتصال باد اصلی به دستگاه را قطع نمایید .
- ۳- دستگاه را کاملا تمیز کنید .



پیوست ها :

نقشه انفجاری و لیست قطعات یدکی گان دستگاه :



1	نازل گرد طرح اپتی	AA0101
2	نازل تخت طرح اپتی	AA0102
3	سویچ شری	U40T1201E4
4	روپوش طرح اپتی	AA0104
5	اتصال دهنده شلنگ	AA0105
6	گلند	AA0106
7	رابط گلند طرح اپتی	AA0107
8	کوپلینگ هاس فیتینگ طرح اپتی	AA0108
9	پیچ نگهدارنده طرح اپتی	AA0109
10	بدنه گان طرح اپتی	AA0110
11	قلاب طرح اپتی	AA0111
12	نگهدارنده کلید طرح اپتی	AA0112
13	ماشه گیر طرح اپتی	AA0113
14	در پوش طرح اپتی	AA0114
15	دستگیره طرح اپتی	AA0115
16	لوله کوتاه طرح اپتی	AA0116
17	لوله اتومایز طرح اپتی	AA0117
18	ماشه طرح اپتی	AA0118
19	لوله بلند طرح اپتی	AA0119
20	شیپوری طرح اپتی mm32	AA0120
21	شیپوری طرح اپتی mm20	AA0121
22	شیپوری طرح اپتی mm15	AA0122
27	مقاومت طرح اپتی	AA0127



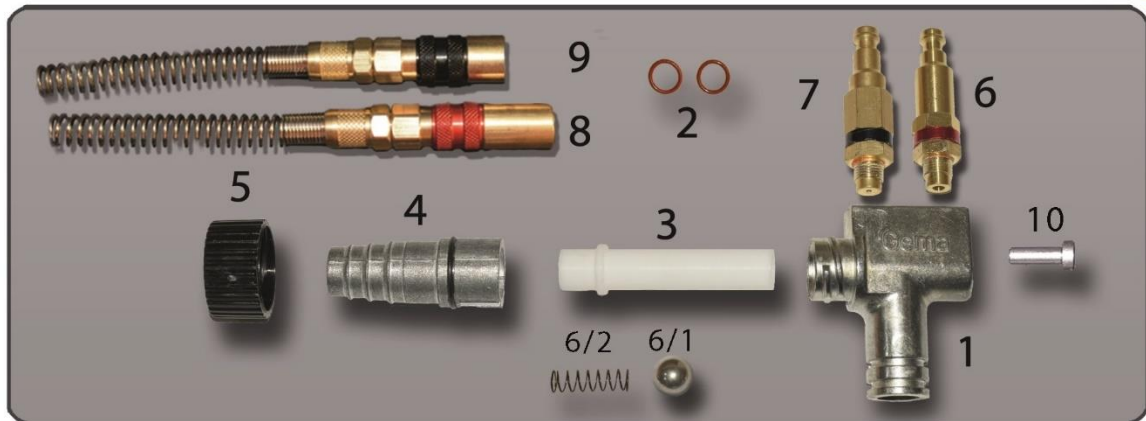
نقشه انفجاری و لیست قطعات گان دستگاه آزمایشگاهی :



1	نازل گرد طرح اپتی	AA0101
2	نازل تخت طرح اپتی	AA0102
3	سویچ شری	U40T1201E4
4	روپوش طرح اپتی	AA0104
5	اتصال دهنده شلنگ	AA0105
6	گلند	AA0106
7	رابط گلند طرح اپتی	AA0107
8	کوپلینگ هاس فیتینگ طرح اپتی	AA0108
9	پیچ نگه دارنده طرح اپتی	AA0109
10	بدنه گان طرح اپتی	AA0110
11	قلاب طرح اپتی	AA0111
12	نگه دارنده کلید طرح اپتی	AA0112
13	ماشه گیر طرح اپتی	AA0113
14	در پوش طرح اپتی آزمایشگاهی	AA0914
15	دستگیره طرح اپتی	AA0115
17	لوله اتومایز طرح اپتی	AA0117
18	ماشه طرح اپتی	AA0118
27	مقاومت طرح اپتی	AA0127
34	قیف طرح اپتی آزمایشگاهی	AA0534
35	در پوش قیف طرح اپتی آزمایشگاهی	AA0535
38	لوله پودر طرح اپتی آزمایشگاهی	AA0938
39	انژکتور گان طرح اپتی آزمایشگاهی	AA0939



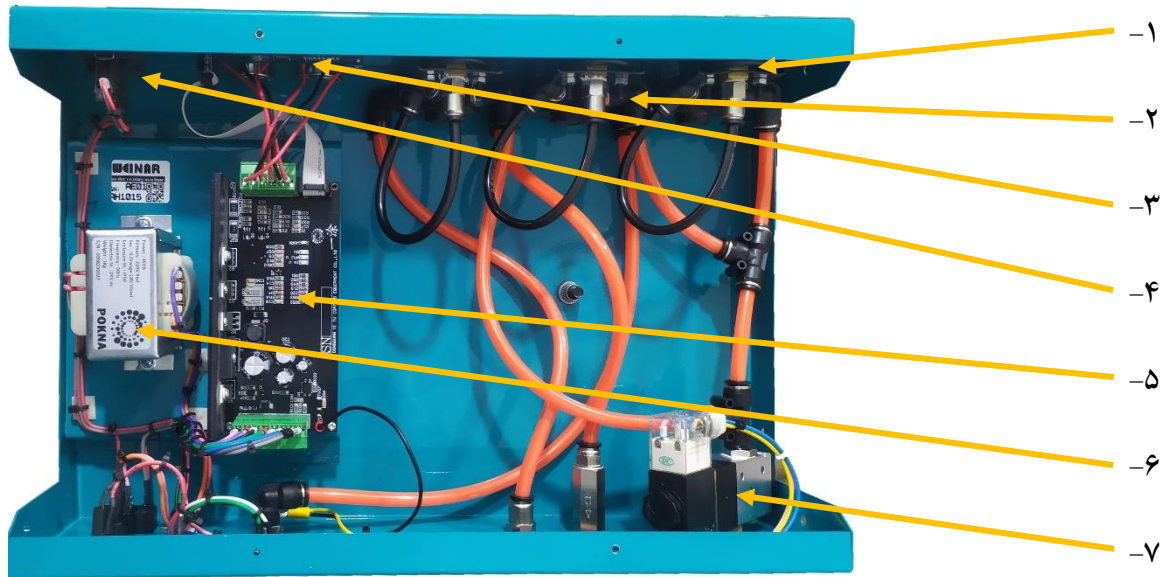
نقشه انفجاری و لیست قطعات انژکتور دستگاه :



1	بدنه انژکتور ایزی فلو	377 732
2	اورینگ انژکتور ایزی فلو	231 517
3	مغزی انژکتور ایزی فلو	377 724
4	اتصال شلنگ انژکتور ایزی فلو	377 716
5	مهره انژکتور ایزی فلو	387 819
6	سوپاپ قرمز انژکتور ایزی فلو	261 211
7	سوپاپ مشکی انژکتور ایزی فلو	261 203
8	کوپلینگ قرمز انژکتور ایزی فلو	261 645
9	کوپلینگ مشکی انژکتور ایزی فلو	261 637
6/1	ساجمه انژکتور ایزی فلو	240 168
6/2	فنر انژکتور ایزی فلو	240 176
10	سوزن انژکتور ایزی فلو	377741



معرفی قطعات داخلی یونیت کنترل :



۱- گیج های فشار باد

۲- رگولاتور های تنظیم فشار باد

۳- نمایشگر یونیت کنترل

۴- کلید خاموش / روشن

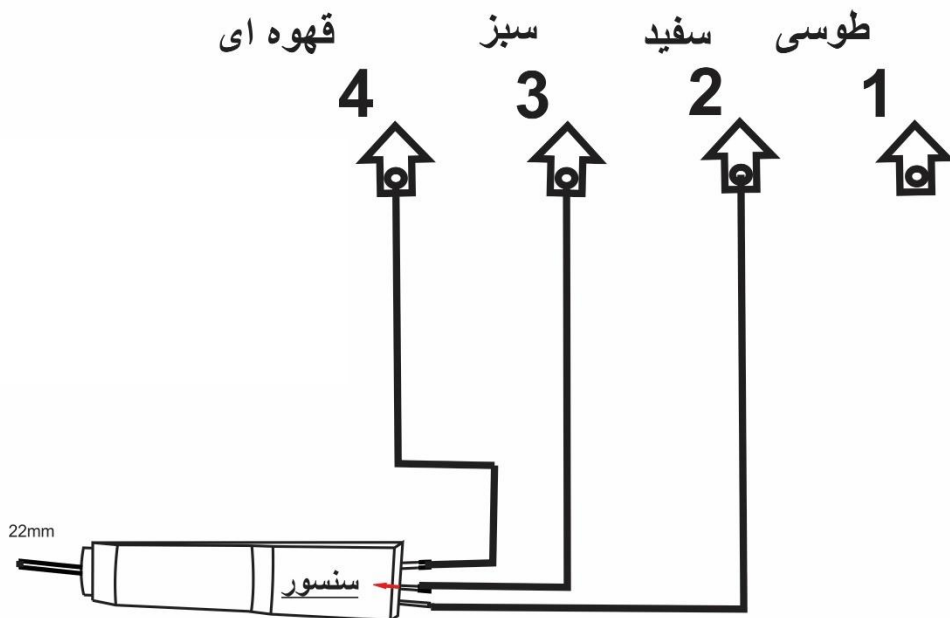
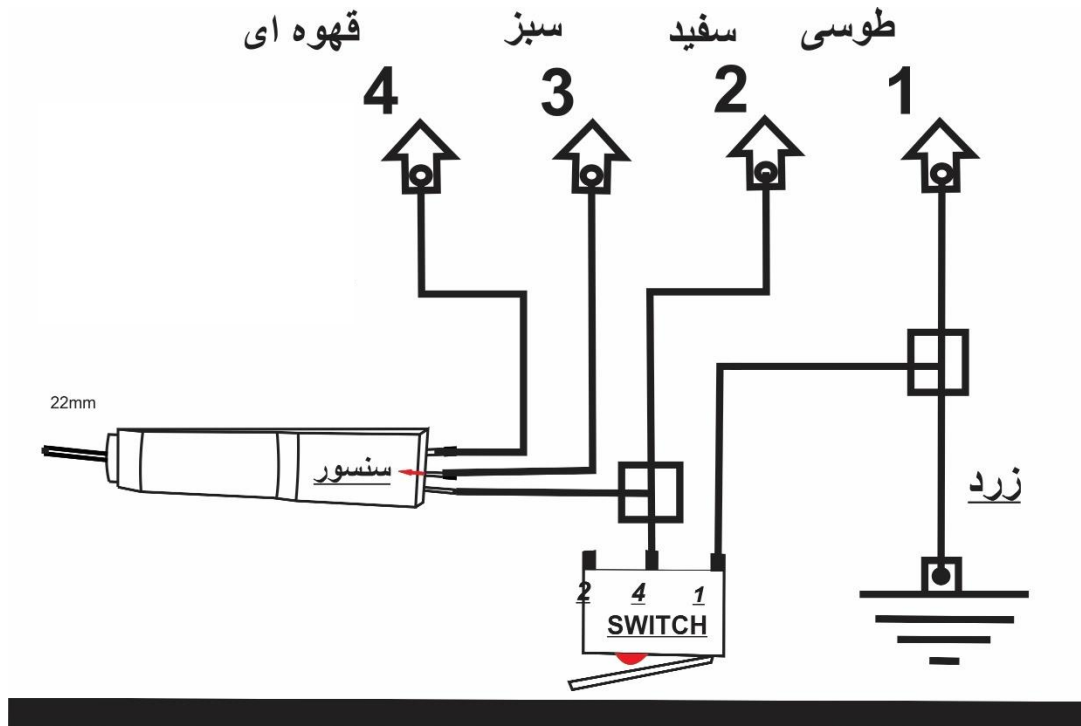
۵- برد اصلی دستگاه

۶- ترانس تغذیه

۷- شیر برقی ورودی باد

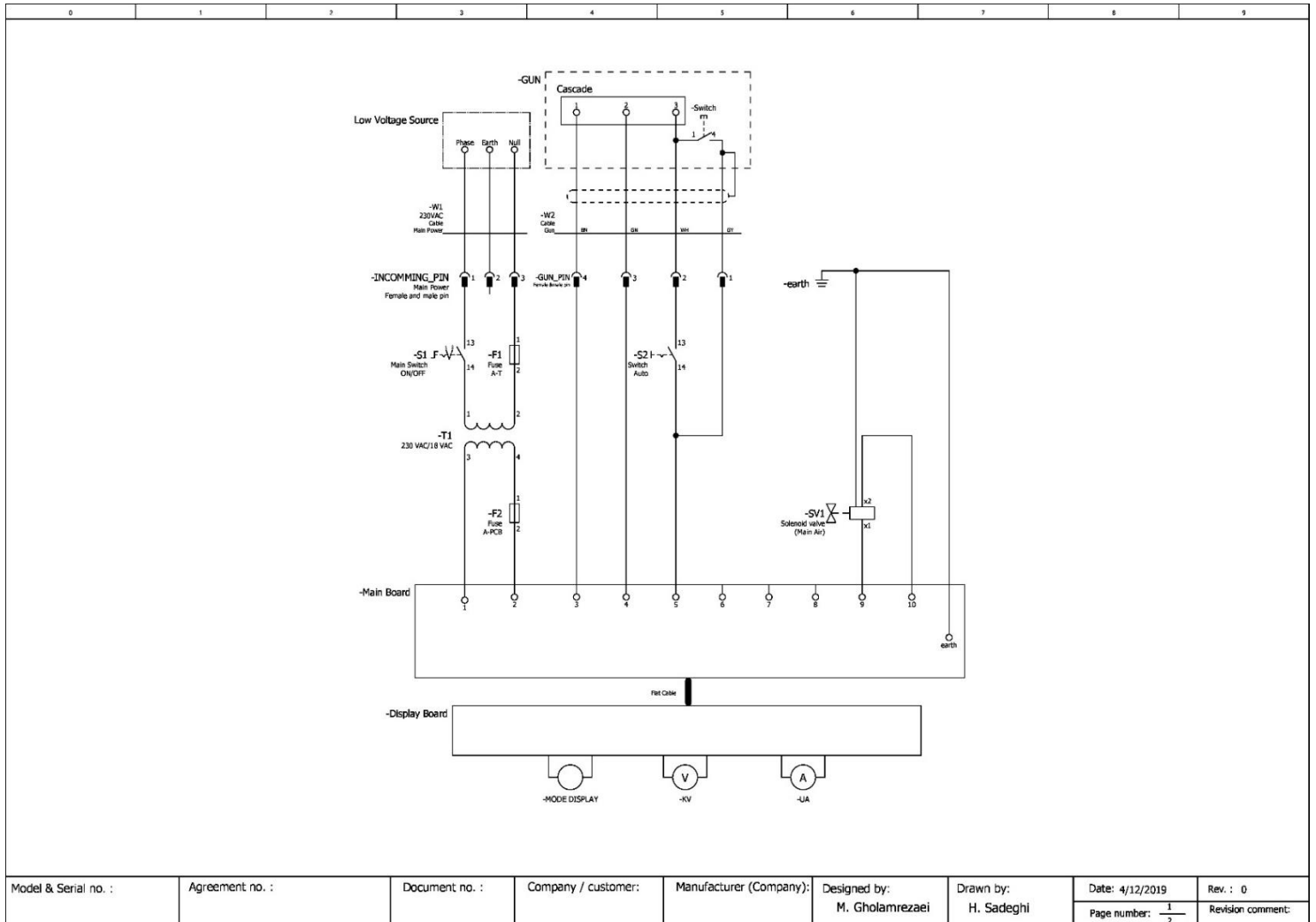


نقشه وایرینگ گان دستگاه :





نقشه الكتريك دستگاه :



Model & Serial no. :	Agreement no. :	Document no. :	Company / customer:	Manufacturer (Company):	Designed by: M. Gholamrezaei	Drawn by: H. Sadeghi	Date: 4/12/2019	Rev. : 0
							Page number: $\frac{1}{2}$	Revision comment:



نقشه پنوماتیک دستگاه :

